

Guia do Usuário do
ThinkPad Integrated Earbuds
ThinkBook Integrated Earbuds

 <https://support.lenovo.com>

Nota: Antes de usar estas informações e o produto por elas abordado, leia e compreenda as informações sobre garantia na documentação que acompanha o produto.

Terceira edição (Julho 2021)

© Copyright Lenovo 2020, 2021.

AVISO DE DIREITOS LIMITADOS E RESTRITOS: Se dados ou software forem fornecidos de acordo com um contrato de Administração de Serviços Geral, ou "GSA", o uso, a reprodução ou a divulgação estarão sujeitos às restrições definidas no Contrato N° GS-35F-05925.

Conteúdo

Capítulo 1. Introdução ao produto . . . 1

Capítulo 2. Usar os fones de ouvido . . 3

Usar os fones de ouvido com seu computador. . . . 3

Usar os fones de ouvido com seu telefone ou
tablet 3

**Capítulo 3. Carregar os fones de
ouvido 7**

Capítulo 4. Solução de problemas . . . 9

**Apêndice A. Informações sobre
acessibilidade 11**

Apêndice B. Marcas registradas . . . 13

Capítulo 1. Introdução ao produto

O ThinkPad Integrated Earbuds e o ThinkBook Integrated Earbuds (referidos como fones de ouvido) ajudam você a trabalhar de maneira mais confortável e eficiente com chamadas e reuniões.

Principais recursos

- Fones de ouvido integrados com tecnologia True Wireless Stereo (TWS)
- Design empurre/empurre
- Emparelhando automaticamente e conectando-se ao computador pelo Versa Bay
- Dispositivo de reprodução automática de alternância via software
- Pelo menos duas horas de duração da bateria*

*A duração da bateria pode variar com base no uso.

Acessórios incluídos

Três pares de fones de ouvido com dureza diferente para atender a várias necessidades.

Capítulo 2. Usar os fones de ouvido

Seu computador está pré-instalado com o **Lenovo Bud'dy**. Você pode usá-lo para:

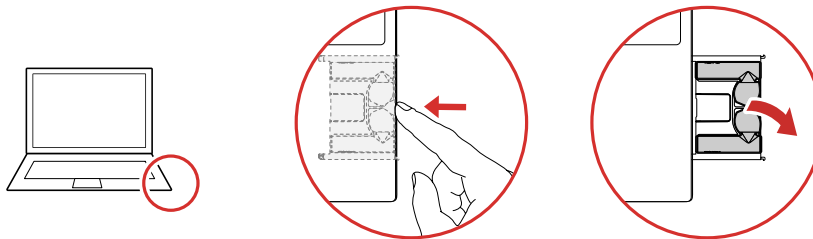
- Exibir a bateria restante e o status de carregamento dos fones de ouvido
- Ativar ou desativar os fones de ouvido como o dispositivo de áudio padrão do Windows
- Emparelhar o telefone ou tablet e verificar o status da conexão
- Reconectar os fones de ouvido ao seu computador

Nota: Quando você desligar o **Lenovo Bud'dy**, haverá um ícone de fone de ouvido na área de notificação do Windows. Não saia do **Lenovo Bud'dy**.

Usar os fones de ouvido com seu computador

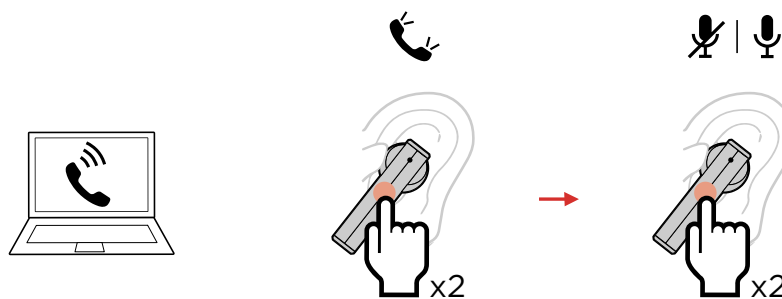
Etapa 1. Remover os fones de ouvido

Empurre o Versa Bay e remova os fones de ouvido do computador. Os fones de ouvido são emparelhados com o computador por meio do Versa Bay automaticamente.



Etapa 2. Atender à chamada (Skype for Business ou Salas do Microsoft Teams)

Toque em um dos fones de ouvido duas vezes para atender à chamada. Toque duas vezes novamente para desativar ou ativar o som.



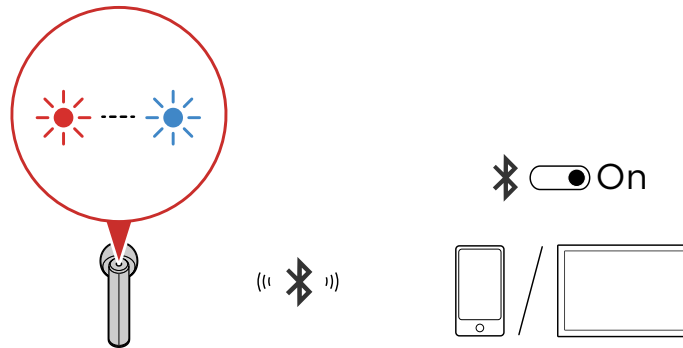
Nota: É melhor usar os dois fones de ouvido ao atender a uma chamada.

Usar os fones de ouvido com seu telefone ou tablet

Etapa 1. Emparelhar os fones de ouvido com seu telefone ou tablet

1. Verifique se os fones de ouvido não estão no Versa Bay.

2. Abra o **Lenovo Bud'dy** e clique no botão **Desconectar e reparar** para entrar no modo de emparelhamento. O LED dos fones de ouvido pisca em vermelho e azul alternadamente.



3. Ative o Bluetooth no dispositivo e siga as instruções na tela para emparelhar os fones de ouvido. O LED dos fones de ouvido se acenderá em azul contínuo por um segundo se o emparelhamento for bem-sucedido.
4. Remova os fones de ouvido e eles estão prontos para uso.

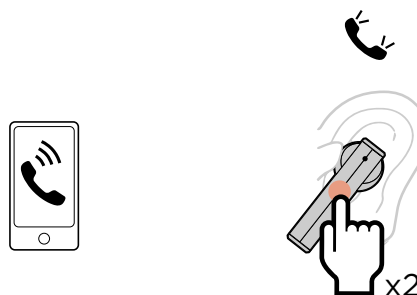
Notas:

- Os fones de ouvido podem ser emparelhados com apenas um dispositivo. Se você conectar os fones de ouvido a outro dispositivo, eles serão desconectados do computador automaticamente.
- Se o emparelhamento não for bem-sucedido, execute um dos procedimentos a seguir para reconectar-se ao computador. Em seguida, repita as etapas acima.
 - Toque em um dos fones de ouvido duas vezes.
 - Abra o **Lenovo Bud'dy** e clique no botão **Reconectar**.
 - Coloque os fones de ouvido de volta no Versa Bay e retire-os novamente.
- Quando você colocar os fones de ouvido novamente no Versa Bay, eles se reconectarão ao computador automaticamente.

Etapa 2. Atender à chamada telefônica ou ouvir música

- Atender à chamada telefônica

Toque em um dos fones de ouvido duas vezes para atender à chamada telefônica.

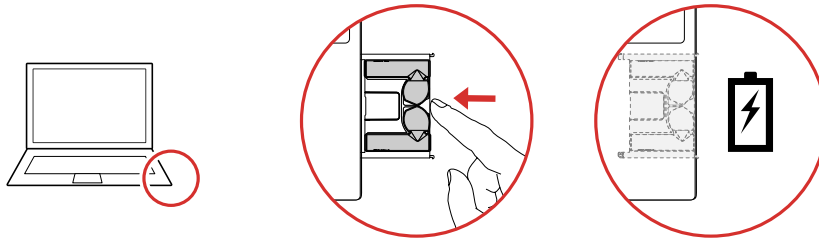


- Ouvir músicas

Toque em um dos fones de ouvido duas vezes para reproduzir ou pausar.



Capítulo 3. Carregar os fones de ouvido



Os fones de ouvido informarão você pelo assistente de voz quando a bateria estiver fraca. Em seguida, carregue a bateria colocando os fones de ouvido novamente em seu computador.*

Os fones de ouvido oferecem suporte à carga rápida: 10 minutos de carga para ter pelo menos 1 hora de tempo de reprodução.**

*Os fones de ouvido podem ser carregados pelo computador o tempo inteiro, exceto para a seguinte situação:

- A energia restante da bateria do seu computador é inferior a 5%, e o computador está no modo de hibernação sem adaptador de energia conectado.
- A energia restante da bateria do seu computador é inferior a 5%, e o computador está desligado sem adaptador de energia conectado.

**A carga e a duração reais da bateria podem variar com base no uso.

Capítulo 4. Solução de problemas

1. Não consigo usar apenas uma dos fones de ouvido devido a um dos seguintes motivos:

- a. Um dos fones de ouvido está sem bateria.
- b. Outro fone de ouvido foi perdido.
- c. Dois fones de ouvido estão fora do alcance de conexão Bluetooth (cerca de 10 m).

Para resolver o problema, tome uma das seguintes ações:

- Coloque os fones de ouvido no Versa Bay e empurre-os de volta para o computador. Remova-os novamente.
- Ligue para o Centro de Suporte ao Cliente Lenovo para obter ajuda.

2. Os fones de ouvido não podem ser conectados ao computador quando eu os retiro do Versa Bay. **Lenovo Bud'dy** mostra **Não conectado** e a bateria está vazia.

Para resolver o problema, tome uma das seguintes ações:

- Clique no botão **Reconectar** do **Lenovo Bud'dy**.
- Coloque os fones de ouvido no Versa Bay e empurre-os de volta para o computador. Clique no botão **Redefinir** no **Lenovo Bud'dy** e siga as instruções na tela para concluir o processo de redefinição.

3. Os fones de ouvido já estão conectados ao meu computador e o **Lenovo Bud'dy** mostra **conectado**, mas não consigo ouvir nada nos fones de ouvido.

Para resolver o problema, tome uma das seguintes ações:

- Ligue o comutador **Dispositivo de áudio padrão** do **Lenovo Bud'dy**.
- Clique no ícone do alto-falante na área de notificação do Windows e selecione **Integrated Earbuds**.

4. O dispositivo de reprodução e o dispositivo de gravação não conseguem alternar entre os fones de ouvido e o computador automaticamente.

Para resolver o problema,

- a. Ligue o comutador **Dispositivo de áudio padrão** do **Lenovo Bud'dy**.
- b. Se o problema persistir,
 - Se você estiver em uma chamada do Skype for Business ou do Teams, altere o dispositivo de reprodução e o dispositivo de gravação na **configuração do dispositivo** do Skype for Business ou do Teams.
 - Se você estiver em uma chamada de outros aplicativos, como WeChat, QQ ou Skype, finalize a chamada e disque novamente.

5. Somente um fone de ouvido tem saída de áudio.

Para resolver o problema, tome uma das seguintes ações:

- Coloque os fones de ouvido no Versa Bay e empurre-os de volta para o computador. Remova-os novamente.
- Clique no botão **Reconectar** do **Lenovo Bud'dy**.
- Coloque os fones de ouvido no Versa Bay e empurre-os de volta para o computador. Clique no botão **Redefinir** no **Lenovo Bud'dy** e siga as instruções na tela para concluir o processo de redefinição.

6. Saio do **Lenovo Bud'dy** e coloco os fones de ouvido novamente no meu computador. O dispositivo de reprodução e o dispositivo de gravação não conseguem alternar de voltar para o computador automaticamente.

Para resolver o problema, tome uma das seguintes ações:

- Ligue o **Lenovo Bud'dy**.
 - Clique no ícone do alto-falante na área de notificação do Windows e selecione o alto-falante do seu computador.
7. O **Lenovo Bud'dy** não funciona quando os fones de ouvido estão emparelhados com meu computador via Bluetooth.
- Para resolver o problema, desconecte os fones de ouvido do computador via Bluetooth e coloque-os de volta no computador.

Para obter mais dicas sobre como usar os fones de ouvido, acesse <https://support.lenovo.com>.

Apêndice A. Informações sobre acessibilidade

Documentação em formatos acessíveis

A Lenovo fornece documentação eletrônica em formatos acessíveis como arquivos PDF corretamente marcados ou arquivos HyperText Markup Language (HTML). A documentação eletrônica da Lenovo foi desenvolvida para garantir que os usuários com incapacidade visual possam ler a documentação através de um leitor de tela. Cada imagem na documentação também inclui texto alternativo para explicar seu conteúdo, de modo que esses usuários possam entendê-la ao usarem um leitor de tela.

Para abrir e exibir arquivos PDF, seu computador deve ter o programa Adobe Reader instalado. O programa Adobe Reader também está disponível para download em:

<http://www.adobe.com>

Apêndice B. Marcas registradas

LENOVO, o logotipo LENOVO, THINKPAD, o logotipo THINKPAD, THINKBOOK e o logotipo THINKBOOK são marcas registradas da Lenovo. Microsoft, Windows, Skype for Business e Teams são marcas registradas do grupo de empresas Microsoft. Todas as outras marcas registradas são propriedades de seus respectivos proprietários. © 2021 Lenovo.

Lenovo